

**Муниципальное казенное дошкольное образовательное учреждение
«Белозерский детский сад № 1»
(МКДОУ Белозерский ДС № 1)**

СОГЛАСОВАНО
Педагогическим советом

МКДОУ «Белозерский ДС № 1»
(протокол от 30.03. 2023 г. № 3)

УТВЕРЖДАЮ
Заведующий МКДОУ
«Белозерский ДС № 1»
С.А. Зверева
31.03.2023 г.

**Отчет о результатах самообследования
Муниципального казенного дошкольного образовательного учреждения
«Белозерский детский сад № 1» за 2022 год**

Общие сведения об образовательной организации

Наименование образовательной организации	Муниципальное казенное дошкольное образовательное учреждение «Белозерский детский сад № 1» (МКДОУ «Белозерский детский сад № 1»)
Руководитель	Зверева Светлана Анатольевна
Адрес организации	641360 Курганская область, Белозерский муниципальный округ, с. Белозерское, ул. Ленина, д.48
Телефон, факс	8 (35 232) 2 91 46
Адрес электронной почты	beldc1@yandex.ru
Учредитель	Отдел Образования Администрации Белозерского муниципального округа
Дата создания	1991год
Лицензия на осуществление образовательной деятельности	от 13.10.2017г № 1510, серия 45ЛО1 № 0001005

МКДОУ «Белозерский ДС №1» является юридическим лицом и имеет в своем составе три филиала: Корюкинский, Нижнетобольный, Скопинский малокомплектные детские сады.

Муниципальное казенное дошкольное образовательное учреждение «Белозерский детский сад № 1» (далее – Детский сад) расположено в жилых районах села Белозерское, вдали от производящих предприятий и торговых мест. Два здания Белозерского ДС №1 построены по типовому проекту. Проектная наполняемость на 130 мест - ул. Ленина, 140 мест – ул. Солнечная. Общая площадь здания ул. Ленина 1254 кв. м, из них площадь помещений, используемых непосредственно для нужд образовательного процесса, 1254 кв. м. Общая площадь здания ул. Солнечная 1061.5 кв. м. из них площадь помещений, используемых непосредственно для нужд образовательного процесса, 1061.5 кв. м. Здание Скопинского филиала построено по типовому проекту, проектная наполняемость на 20 мест, общая площадь 396 кв. м.из них для образовательных нужд – 325 кв. м. Здание Нижнетобольного филиала построено по типовому проекту, проектная наполняемость на 80 мест, общая площадь 670 кв. м., из них для образовательных нужд – 508. Здание Корюкинского филиала построено по типовому проекту, проектная наполняемость 50 детей, общая площадь 560 кв. м.

Цель деятельности Детского сада – осуществление образовательной деятельности по реализации образовательных программ дошкольного образования.

Предметом деятельности Детского сада является формирование общей культуры, развитие физических, интеллектуальных, нравственных, эстетических и личностных качеств, формирование предпосылок учебной деятельности, сохранение и укрепление здоровья воспитанников.

Режим работы Детского сада: рабочая неделя – пятидневная, с понедельника по пятницу. Длительность пребывания детей в группах – 10,5 часов. Режим работы групп – с 7.30 до 18.00.

Аналитическая часть

I. Оценка образовательной деятельности

Образовательная деятельность в Детском саду организована в соответствии с Федеральным законом от 29.12.2012 № 273-ФЗ «Об образовании в Российской Федерации», ФГОС дошкольного образования. С 01.01.2021 года Детский сад функционирует в соответствии с требованиями СП 2.4.3648-20 «Санитарно-эпидемиологические требования к организациям воспитания и обучения, отдыха и оздоровления детей и молодежи», а с 01.03.2021 — дополнительно с требованиями СанПиН 1.2.3685-21 «Гигиенические нормативы и требования к обеспечению безопасности и (или) безвредности для человека факторов среды обитания».

Образовательная деятельность ведется на основании утвержденной основной образовательной программы дошкольного образования, которая составлена в соответствии с ФГОС дошкольного образования, с учетом примерной образовательной программы дошкольного образования, санитарно-эпидемиологическими правилами и нормативами, с учетом недельной нагрузки.

Детский сад посещают 266 воспитанников в возрасте от 2 до 7 лет, в том числе 217 – Белозерский ДС №1, 8 - Нижнетобольный филиал, 8 - Скопинский филиал, 33 - Корюкинский филиал. В Детском саду сформировано 14 групп общеразвивающей направленности. Из них:

- 2 группы раннего возраста – 32 ребёнка
- 2 младшие группы - 42 ребёнка
- 2 средние группы – 43 ребёнка
- 2 старшие группы – 49 детей
- 2 подготовительные группы – 51 ребёнок
- 4 разновозрастные группы в 3 филиалах - 49 детей.

Со 2 июля 2022 года стало возможным проводить массовые мероприятия со смешанными коллективами даже в закрытых помещениях, отменили групповую изоляцию. Также стало необязательно дезинфицировать музыкальный и спортивный зал в конце рабочего дня, игрушки и другое оборудование персонал смог работать без масок.

Снятие ограничений позволило наблюдать динамику улучшения достижений воспитанников. Дети стали активнее демонстрировать познавательную активность в деятельности, участвовать в межгрупповых мероприятиях. Воспитатели отметили, что в летнее время стало проще укладывать детей спать и проводить занятия. Педагог – психолог провел плановый мониторинг состояния воспитанников и выявил, что уровень тревожности детей в третьей декаде года снизился на 17% по сравнению с показателями первого полугодия. В четвертой декаде процент снижения составил 14%.

Воспитательная работа

Детский сад реализует рабочую программу воспитания и календарный план воспитательной работы, которые являются частью Образовательной программы дошкольного образования.

Вместе с тем, родители высказали пожелания по введению мероприятий в календарный план воспитательной работы Детского сада, например — проводить осенние и зимние спортивные мероприятия на открытом воздухе совместно с

родителями. Предложения родителей будут рассмотрены и при наличии возможностей детского сада включены в календарный план воспитательной работы школы на второе полугодие 2023 года.

Чтобы выбрать стратегию воспитательной работы, в 2022 году проводился анализ состава семей воспитанников.

Характеристика семей по составу

Состав семьи	Количество семей	Процент от общего количества семей воспитанников
Полная	216	83%
Неполная	44	17%
Многодетная	123	47%
Оформлено опекунов	4	2%

Характеристика семей по количеству детей

Количество детей в семье	Количество семей	Процент от общего количества семей воспитанников
Один ребенок	41	16%
Два ребенка	102	38%
Три ребенка и более	123	46%

Воспитательная работа строится с учетом индивидуальных особенностей детей, с использованием разнообразных форм и методов, в тесной взаимосвязи воспитателей, специалистов и родителей. Детям из неполных семей уделяется большее внимание в первые месяцы после зачисления в Детский сад.

Дополнительное образование

Часть ОП, формируемая участниками образовательных отношений, построена на вариативных (парциальных и авторских, рабочих) программах. В 2022 году Детский сад работал по следующим направлениям:

- **здоровьесбережение** в НОД и посредством клуба «Будь здоров!»;
- **краеведение** в процессе НОД посредством факультативов: «Домовёнок», «Росинка», «Юные краеведы», «К истокам малой родины», проектов «Фольклор и малыши», «По дорогам русских сказок», «Русские забавы», в совместной и свободной деятельности воспитанников;
- **интеллектуальное развитие** реализовано рабочей программой «Развивающие интеллектуальные творческие игры для детей дошкольного возраста» посредством студии «Интеллектуал», проекта «Играйка», посредством факультативов: «В мире профессий», «Финансовая грамотность», «Шахматный дебют»;
- **художественно – эстетическое развитие** в процессе НОД посредством проектов: «Рисовашки», «Волшебная бумага», «Волшебный мир красок».
- **коррекция речевого развития** посредством подгрупповых и индивидуальных занятий логопункта и факультатива «Радужка».

Вариативными программами было охвачено 100% воспитанников Детского сада. Анализ данных по посещению детьми занятий дополнительного образования показывает, что дополнительное образование в детском саду реализуется недостаточно активно, наблюдается незначительное снижение посещаемости занятий в сравнении с 2021 годом.

II. Оценка системы управления организации

Управление Детским садом осуществляется в соответствии с действующим законодательством и Уставом Детского сада.

Управление Детским садом строится на принципах единоначалия и коллегиальности. Коллегиальными органами управления являются: Совет ДОУ,

педагогический совет, собрание трудового коллектива. Единоличным исполнительным органом является руководитель – заведующий.

Органы управления, действующие в Детском саду

Наименование органа	Функции
Заведующий	Контролирует работу и обеспечивает эффективное взаимодействие структурных подразделений организации, утверждает штатное расписание, отчетные документы организации, осуществляет общее руководство Детским садом
Совет ДОУ	Рассматривает вопросы: – развития образовательной организации; – финансово-хозяйственной деятельности; – материально-технического обеспечения
Педагогический совет	Осуществляет текущее руководство образовательной деятельностью Детского сада, в том числе рассматривает вопросы: – развития образовательных услуг; – регламентации образовательных отношений; – разработки образовательных программ; – выбора учебников, учебных пособий, средств обучения и воспитания; – материально-технического обеспечения образовательного процесса; – аттестации, повышении квалификации педагогических работников; – координации деятельности методических объединений
Собрание трудового коллектива	Реализует право работников участвовать в управлении образовательной организацией, в том числе: – участвовать в разработке и принятии коллективного договора, Правил трудового распорядка, изменений и дополнений к ним; – принимать локальные акты, которые регламентируют деятельность образовательной организации и связаны с правами и обязанностями работников; – разрешать конфликтные ситуации между работниками и администрацией образовательной организации; – вносить предложения по корректировке плана мероприятий организации, совершенствованию ее работы и развитию материальной базы

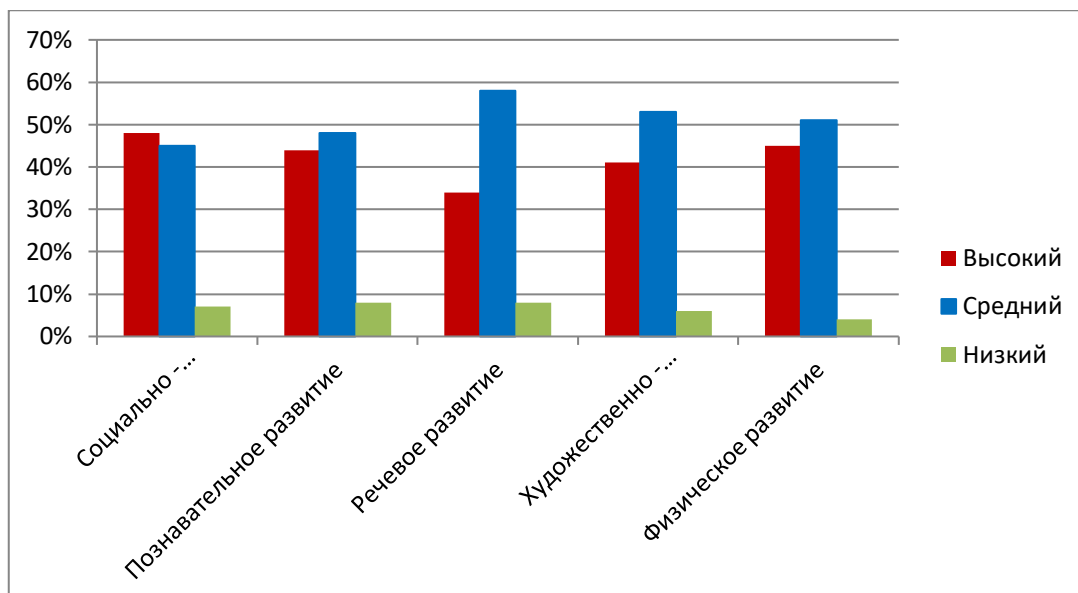
Структура и система управления соответствуют специфике деятельности Детского сада.

III. Оценка содержания и качества подготовки обучающихся

Уровень развития детей анализируется по итогам педагогической диагностики. Формы проведения диагностики:

- диагностические занятия (по каждому разделу программы);
- диагностические срезы;
- наблюдения, итоговые занятия.

Разработаны диагностические карты освоения основной образовательной программы дошкольного образования Детского сада (ООП Детского сада) в каждой возрастной группе. Карты включают анализ уровня развития целевых ориентиров детского развития и качества освоения образовательных областей. Так, результаты качества освоения ООП Детского сада на конец 2022 года выглядят следующим образом:



В конце мая 2022 года педагоги ДООУ проводили обследование воспитанников подготовительных групп на предмет оценки сформированности предпосылок к учебной деятельности в количестве 33 ребёнка.

Результаты: высокий уровень - 15 детей, что составляет 45%, средний уровень - 16 детей - 48%, низкий уровень – 2 ребёнка – 7%.

Задания позволили оценить уровень сформированности предпосылок к учебной деятельности: возможность работать в соответствии с фронтальной инструкцией (удержание алгоритма деятельности), умение самостоятельно действовать по образцу и осуществлять контроль, обладать определенным уровнем работоспособности, а также вовремя остановиться в выполнении того или иного задания и переключиться на выполнение следующего, возможностей распределения и переключения внимания, работоспособности, темпа, целенаправленности деятельности и самоконтроля.

Результаты педагогического анализа показывают преобладание детей с высоким и средним уровнями развития при прогрессирующей динамике на конец учебного года, что говорит о результативности образовательной деятельности в Детском саду.

Детский сад скорректировал ООП ДО с целью включения тематически мероприятий по изучению государственных символов в рамках всех образовательных областей.

Образовательная область	Формы работы	Что должен усвоить воспитанник
Познавательное развитие	Непосредственно – образовательная деятельность Игровая деятельность Театрализованная деятельность	Получить информацию об окружающем мире, малой родине, Отечестве, социокультурных ценностях нашего народа, отечественных традициях и праздниках, госсимволах, олицетворяющих Родину
Социально – коммуникативное развитие	Чтение художественной литературы	Усвоить нормы и ценности, принятые в обществе, включая моральные и нравственные. Сформировать чувство принадлежности к своей семье, сообществу детей и взрослых.

Речевое развитие		Познакомиться с книжной культурой, детской литературой. Расширить представления о госсимволах страны и ее истории.
Художественно – эстетическое развитие	Творческие формы: рисование, лепка, конструирование, художественное слово и т.д.	Научиться ассоциативно связывать госсимволы с важными историческими событиями страны.
Физическое развитие	Спортивные мероприятия	Научиться использовать госсимволы в спортивных мероприятиях, узнать, для чего это нужно.

IV. Оценка организации учебного (воспитательно – образовательного процесса)

В основе образовательного процесса в Детском саду лежит взаимодействие педагогических работников, администрации и родителей. Основными участниками образовательного процесса являются дети, родители (законные представители), педагоги.

Основные формы организации образовательного процесса:

- совместная деятельность педагогов и воспитанников в рамках организованной образовательной деятельности по освоению основной образовательной программы;
- самостоятельная деятельность воспитанников под наблюдением педагога.

Продолжительность занятий соответствует СанПиН 1.2.3685-21 и составляет:

- в группах с детьми от 1,5 до 3 лет — до 10 мин;
- в группах с детьми от 3 до 4 лет — до 15 мин;
- в группах с детьми от 4 до 5 лет — до 20 мин;
- в группах с детьми от 5 до 6 лет — до 25 мин;
- в группах с детьми от 6 до 7 лет — до 30 мин.

Между занятиями в рамках образовательной деятельности предусмотрены перерывы продолжительностью не менее 10 минут.

Основной формой занятия является игра. Образовательная деятельность с детьми строится с учётом индивидуальных особенностей детей и их способностей. Выявление и развитие способностей воспитанников осуществляется в любых формах образовательного процесса.

Чтобы не допустить распространения коронавирусной инфекции, администрация Детского сада в 2022 году продолжила соблюдать ограничительные и профилактические меры в соответствии с СП 3.1/2.4.3598-20:

- ежедневный усиленный фильтр воспитанников и работников — термометрию с помощью бесконтактных термометров и опрос на наличие признаков инфекционных заболеваний.

- еженедельную генеральную уборку с применением дезинфицирующих средств, разведенных в концентрациях по вирусному режиму;

- ежедневную влажную уборку с обработкой всех контактных поверхностей, игрушек и оборудования дезинфицирующими средствами;

- дезинфекцию посуды, столовых приборов после каждого использования;

- использование бактерицидных установок в групповых комнатах;

- частое проветривание групповых комнат в отсутствие воспитанников;

- проведение всех занятий в помещениях групповой ячейки или на открытом воздухе отдельно от других групп;

- требование о заключении врача об отсутствии медицинских противопоказаний для пребывания в детском саду ребенка, который переболел или контактировал с больным COVID-19.

V. Оценка качества кадрового обеспечения

Согласно штатного расписания в ДОО – 64,5 единиц. Количество работников - 71 человек. МКДОО «Белозерский детский сад №1» укомплектовано педагогическими кадрами в соответствии со штатным расписанием, вакансии – музыкальный руководитель.

Администрация ДОО – заведующий, заведующие Корюкинское, Нижнетобольского и Скопинского филиалов. Число административных работников – 4 (из них с высшим образованием – 3). Стаж работы по специальности: более 10 лет – нет, до 5 лет – 2, свыше 5 - 2).

Педагогических работников – 30 человек (с высшим педагогическим образованием – 13 педагогов, что составляет 43 %, средним профессиональным педагогическим – 15 педагогов – 50 %, 2 педагога – заочно обучаются – 7%.

Профессиональный уровень педагогических работников:

- высшая квалификационная категория – 1 педагог - 3%;
- первая квалификационная категория – 12 педагогов - 40%.

Педагогический стаж: менее 5 лет – 6 педагогов, более 5 лет – 10 лет – 10, 10-20 лет – 10, более 20 лет – 4. Доля педагогических работников с высшим и средним профессиональным образованием – 93%.

Курсы повышения квалификации в 2022 году прошли 11 педагогов. На 30.12.2022 года 2 педагога проходят обучение в Курганском педагогическом колледже.

Педагоги постоянно повышают свой профессиональный уровень, эффективно участвуют в работе методических объединений, знакомятся с опытом работы своих коллег и других дошкольных организаций, а также саморазвиваются. Все это в комплексе дает хороший результат в организации педагогической деятельности и улучшении качества образования и воспитания дошкольников.

В 2022 году педагоги приняли участие:

- во всероссийском мастер – классе «Ресурсное состояние педагога: как поддержать себя и коллег в ситуации выгорания»;
- всероссийском форуме «Воспитатели России»: «Дошкольное воспитание. Новые ориентиры»;
- всероссийской конференции «Современные подходы к организации образовательной деятельности в ДОО»;
- всероссийской блиц – олимпиаде «Время знаний»;
- всероссийском форуме «Воспитатели России»: «Дошкольное воспитание: новые ориентиры для педагогов и родителей»;
- всероссийском семинаре – практикуме «Новые технологии в экологическом образовании детей»;
- всероссийском форуме «Педагоги России: инновации в образовании»;
- всероссийском научно – практическом семинаре «Взаимодействие ДОО и семьи: новые форматы»;
- в федеральном проекте «Укрепление общественного здоровья» национального проекта «Демография»;
- международном форуме – выставке социальных технологий «СОЦИО»;
- международной педагогической олимпиаде «Педагогические технологии в практике работы воспитателя дошкольной организации»;
- межмуниципальном онлайн – семинаре «Дистанционная форма взаимодействия детского сада и родителей».

VI. Оценка учебно – методического и библиотечно – информационного обеспечения

В Детском саду библиотека является составной частью методической службы. Библиотечный фонд располагается в методическом кабинете, кабинетах специалистов, группах детского сада. Библиотечный фонд представлен методической литературой по всем образовательным областям основной общеобразовательной программы, детской художественной литературой, периодическими изданиями, а также другими информационными ресурсами на различных электронных носителях. В каждой

возрастной группе имеется банк необходимых учебно-методических пособий, рекомендованных для планирования воспитательно-образовательной работы в соответствии с обязательной частью ООП.

В 2022 году детский сад пополнил учебно-методический комплект к примерной общеобразовательной программе дошкольного образования «От рождения до школы» в соответствии с ФГОС. Приобрели наглядно-дидактические пособия:

- серии демонстрационных картинок с тестом «Времена года», «Домашние животные», «Профессии», «Транспорт», «Детские писатели XIX века»;
- картины для рассматривания, плакаты;
- комплексы для оформления родительских уголков;
- рабочие тетради для обучающихся.

Оборудование и оснащение методического кабинета недостаточно для реализации образовательных программ. В методическом кабинете созданы условия для возможности организации совместной деятельности педагогов. Однако кабинет недостаточно оснащен техническим и компьютерным оборудованием.

Информационное обеспечение Детского сада включает:

- информационно-телекоммуникационное оборудование – в 2022 году пополнилось 1 принтером;
- программное обеспечение – позволяет работать с текстовыми редакторами, интернет-ресурсами, фото-, видеоматериалами, графическими редакторами.

В Детском саду учебно-методическое и информационное обеспечение достаточное для организации образовательной деятельности и эффективной реализации образовательных программ.

VII. Оценка материально-технической базы

В Детском саду сформирована материально-техническая база для реализации образовательных программ, жизнеобеспечения и развития детей. В Детском саду и его филиалах оборудованы помещения:

- групповые помещения – 13;
- кабинет заведующего – 4;
- методический кабинет – 2;
- музыкальный/физкультурный зал – 4;
- пищеблок – 5;
- прачечная – 5;

При создании предметно-развивающей среды воспитатели учитывают возрастные, индивидуальные особенности детей своей группы. Оборудованы групповые комнаты, включающие игровую, познавательную, обеденную зоны.

В 2022 году Детский сад провел косметический ремонт в 14 групповых комнатах. Построили новый тентовый навес на участке.

Материально-техническое состояние Детского сада и территории соответствует действующим санитарно-эпидемиологическим требованиям к устройству, содержанию и организации режима работы в дошкольных организациях, правилам пожарной безопасности, требованиям охраны труда.

VIII. Оценка функционирования внутренней системы оценки качества образования

Состояние здоровья и физического развития воспитанников удовлетворительные. 93 процента детей успешно освоили образовательную программу дошкольного образования в своей возрастной группе. Воспитанники подготовительных групп показали достаточно высокие показатели готовности к школьному обучению. В течение года воспитанники Детского сада успешно участвовали в конкурсах и мероприятиях различного уровня.

В период с 19.10.2022 по 26.10.2022 проводилось анкетирование 158 родителей, получены следующие результаты:

- доля получателей услуг, положительно оценивающих доброжелательность и вежливость работников организации, – 92%;

- доля получателей услуг, удовлетворенных компетентностью работников организации, - 86%;
 - доля получателей услуг, удовлетворенных материально – техническим обеспечением организации, - 72%;
 - доля услуг, удовлетворенных качеством предоставляемых образовательных услуг, - 84%;
 - доля получателей услуг, которые готовы рекомендовать организацию родственникам и знакомым, - 77%.
- Анкетирование родителей показало высокую степень удовлетворенности качеством предоставляемых услуг.

Результаты анализа показателей деятельности организации

Данные приведены по состоянию на 30.12.2022.

Показатели	Единица измерения	Количество
Образовательная деятельность		
Общее количество воспитанников, которые обучаются по программе дошкольного образования в том числе обучающиеся:	человек	266
в режиме полного дня (10,5 часов)		266
в режиме кратковременного пребывания (3–5 часов)		0
в семейной дошкольной группе		0
по форме семейного образования с психолого-педагогическим сопровождением, которое организует детский сад		0
Общее количество воспитанников в возрасте до трех лет	человек	29
Общее количество воспитанников в возрасте от трех до восьми лет	человек	237
Количество (удельный вес) детей от общей численности воспитанников, которые получают услуги присмотра и ухода, в том числе в группах:	человек (процент)	266 (100%)
8–12-часового пребывания		
Численность (удельный вес) воспитанников с ОВЗ от общей численности воспитанников, которые получают услуги:	человек (процент)	0 (0%)
по коррекции недостатков физического, психического развития		
обучению по образовательной программе дошкольного образования		
присмотру и уходу		
Средний показатель пропущенных по болезни дней на одного воспитанника	день	23

Общая численность педработников, в том числе количество педработников: с высшим образованием	человек	30
высшим образованием педагогической направленности (профиля)		13
средним профессиональным образованием		15
средним профессиональным образованием педагогической направленности (профиля)		15
Количество (удельный вес численности) педагогических работников, которым по результатам аттестации присвоена квалификационная категория, в общей численности педагогических работников, в том числе:	человек (процент)	13 (43%)
с высшей		1 (3%)
первой		12 (40%)
Количество (удельный вес численности) педагогических работников в общей численности педагогических работников, педагогический стаж работы которых составляет:	человек (процент)	
до 5 лет		6 (20%)
до 10 лет		10 (33%)
до 20 лет		10 (33%)
свыше 20 лет		4 (14%)
Количество (удельный вес численности) педагогических работников в общей численности педагогических работников в возрасте:	человек (процент)	
до 30 лет		3 (10%)
до 40 лет		13 (43%)
свыше 40		14 (47%)
Численность (удельный вес) педагогических и административно-хозяйственных работников, которые за последние 5 лет прошли повышение квалификации или профессиональную переподготовку, от общей численности таких работников	человек (процент)	28 (93%)
Численность (удельный вес) педагогических и административно-хозяйственных работников, которые прошли повышение квалификации, от общей численности таких работников	человек (процент)	28 (93%)
Соотношение «педагогический работник/воспитанник»	человек/человек	9/1
Наличие в детском саду:	да/нет	
музыкального руководителя		да
инструктора по физической культуре		да

учителя-логопеда		да
педагога-психолога		да
Инфраструктура		
Общая площадь помещений, в которых осуществляется образовательная деятельность, в расчете на одного воспитанника	кв. м	9
Наличие в детском саду: Физкультурного/ музыкального зала	да/нет	да
прогулочных площадок, которые оснащены так, чтобы обеспечить потребность воспитанников в физической активности и игровой деятельности на улице		да

Анализ показателей указывает на то, что Детский сад имеет достаточную инфраструктуру, которая соответствует требованиям СанПиН 2.4.1.3049-13 «Санитарно-эпидемиологические требования к устройству, содержанию и организации режима работы дошкольных образовательных организаций» и позволяет реализовывать образовательные программы в полном объеме в соответствии с ФГОС ДО.

Детский сад не укомплектован достаточным количеством педагогических работников, имеется вакансии музыкального руководителя. Работники регулярно проходят повышение квалификации, что обеспечивает результативность образовательной деятельности.